

Association « pour le Bateau Genève »

DOSSIER RESTAURATION

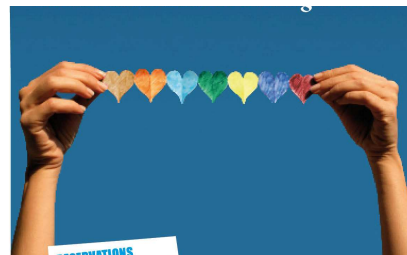
*UN PATRIMOINE HISTORIQUE,
SOCIAL ET CULTUREL
AU CŒUR DE LA RADE*





Le Bateau Genève, patrimoine historique

| | |
|-------------------------------------|-----|
| Fiche technique | p.4 |
| Fleuron de la marine du Léman | p.5 |
| Les derniers pas de Sissi | p.6 |
| De 1930 à nos jours..... | p.7 |



Le Bateau Genève, patrimoine social

| | |
|--|------|
| Le Bateau en un coup d'œil..... | p.9 |
| Une année en quelques chiffres | p.10 |
| 1 ^{ère} mission, accueillir..... | p.11 |
| 2 ^{ème} mission, soutenir | p.12 |
| 3 ^{ème} mission, favoriser le dialogue..... | p.13 |
| 4 ^{ème} mission, valoriser les compétences..... | p.14 |



Le Bateau Genève, perspectives

| | |
|--|------|
| Un nouveau positionnement..... | p.16 |
| Ouverture d'une buvette utile | p.17 |
| Valorisation des locations utiles..... | p.18 |
| Un lieu culturel utile | p.19 |



Le Bateau Genève, patrimoine à restaurer

| | |
|---|------|
| Conservation et rénovation du Bateau..... | p.21 |
| Restaurer le Bateau pour restaurer des hommes | p.22 |
| 9 projets de restauration..... | p.23 |
| Plan de financement..... | p.31 |

Le Bateau Genève, patrimoine historique





Le Bateau Genève patrimoine historique

FICHE TECHNIQUE

Données techniques

| | |
|----------------------------------|---|
| Année de construction: | 1896 |
| Constructeur du bateau: | Sulzer Frères Winterthur |
| Long. entre perpendiculaires: | 60 m. |
| Long. sur le pont: | 63,10 m, hors tout 63,40 m. |
| Larg. du maître-bau: | 6,75 m. |
| Larg. hors tout: | 13,95 m. |
| Tirant d'eau à lège et à charge: | 1,60 m.; 1,84 m. |
| Déplacement à lège et à charge: | 334 t. |
| Creux: | 2,70 m. |
| Nombre de passagers: | 1000; 850 dès 1934 |
| Propulsion | 1896-1933: Machine à vapeur oblique, 2 cylindres compound puissance: 1,890 CV |
| | dès 1934: Moteurs diesel-électrique 4-temps puissance: 2X450 CV |
| Vitesse maximale: | 25 km/h ; de 27,5 à 29,1 km/h dès 1934: |
| Système de propulsion: | Roues à aubes |
| Type: | Bateau à deux ponts Bateau salon |



Le Bateau Genève
patrimoine historique

.....
**FLEURON DE LA
MARINE DU LÉMAN**

Le Bateau Genève est le premier bateau salon à deux ponts du Lac construit par l'entreprise des frères Sulzer

.....

Il ouvre ainsi la lignée des bateaux de la *Belle Époque* tels que le Montreux, la Suisse ou encore le Savoie qui naviguent encore de nos jours.

Ce navire a été inauguré le 26 mai 1896 à l'occasion de l'exposition nationale qui se déroulait justement à Genève. Son nom lui a été donné à cette occasion. Fleuron de la marine du Léman et premier bateau salon construit par Sulzer, il démontrait au mieux les capacités de l'industrie helvétique.

Le Bateau « Genève » est entré dans la Grande Histoire à l'occasion de l'assassinat de l'impératrice Élisabeth d'Autriche, dite Sissi.



Le Bateau Genève
patrimoine historique
.....

LES DERNIERS PAS DE SISSI

Lieu des derniers pas de Sissi

«Il est 13h15 ce 10 septembre 1898, quand retentit la cloche du Bateau *Genève* pour appeler les passagers à monter à bord. Élisabeth de Bavière, impératrice d'Autriche, reine d'Hongrie, 60 ans, accompagnée de la comtesse Sztaray presse le pas. Elle vient de quitter l'*Hôtel Beau-Rivage* où elle séjournait incognito. Sur le quai, elle est bousculée par un inconnu, le poinçon effilé a pénétré dans sa poitrine, sans provoquer de réelle douleur. Dans le grand salon du *Genève*, orné de boiseries rutilantes, elle se sent mal. Sa dame de compagnie délace le cache-corset de taffetas fortement serré, comme elle le voulait toujours pour maîtriser ce corps à qui elle fit tant endurer. Sous la chemisette, perle une goutte de sang par un petit trou comme une piqûre de guêpe. Le bateau, ayant déjà appareillé, revient précipitamment à quai et l'impératrice est débarquée sur une civière de fortune. Peu de temps après, elle expirera dans un salon du *Beau-Rivage* où elle a été transportée en toute hâte. Lucheni est arrêté non loin de là par des passants.»

(J. Foëx, *Les derniers pas de Sissi sur le Bateau Genève*)



Le Bateau Genève patrimoine historique

.....

*DE 1930
À NOS JOURS*

De 1930 à 1973

.....

En 1930 la Compagnie Générale de Navigation (CGN) décide de transformer ce navire pour améliorer le confort des passagers à bord. La partie avant du pont supérieur, le fumoir, est fermée par une verrière et les toits en toile sont remplacés par un toit en tôle. L'intérieur du bateau est entièrement rafraîchi et les escaliers sont repensés en vue d'améliorer la circulation des personnes. Enfin la passerelle de commandement, ainsi que la timonerie sont refaites à neuf. En 1932, la CGN décide de remplacer les chaudières à charbon qui étaient installées à l'origine du Genève car la locomotion à vapeur a un coût difficile à assumer en cette période de crise mondiale. Elle opte donc pour une solution totalement novatrice pour l'époque: la propulsion diesel électrique.

En 1974 notre association rachète le bateau pour CHF 75'000.-

.....

Après de nombreuses années de bons et loyaux services sur le lac, la CGN va placer ce bateau en service de réserve en 1970. Il sera finalement mis hors service en 1973 et racheté par notre association en 1974 pour la somme de F. 75'000.-.

Le Bateau Genève, patrimoine social





L'association pour Bateau « Genève » est placée sous la responsabilité d'un comité de dix personnes, qui se réunit huit fois par année et assure le bon fonctionnement du Bateau « Genève » conformément à ses statuts. Les membres du comité, ainsi que le président, sont élus par l'Assemblée générale. Ils sont recrutés en fonction de leurs intérêts pour les valeurs défendues par l'association et pour leurs compétences spécifiques.

Ils étoffent ainsi un réseau de partenaires favorisant un fonctionnement optimum du Bateau GE. Organisé en commissions de travail, le comité fixe les grandes orientations de l'action, supervise les activités, cherche les financements auprès des pouvoirs publics et des donateurs privés, sélectionne les professionnels et signe leur contrat d'engagement. Il élabore, avec le responsable administratif, le budget annuel et contrôle la gestion de l'équipe des professionnels. Sa comptabilité est contrôlée annuellement, en vue de l'Assemblée générale des membres de l'association, par la fiduciaire Exaplan SA, et est remise aux pouvoirs publics.

Une équipe de travailleurs sociaux motivée et audacieuse

Quatre travailleurs sociaux (2,75 postes) formés à l'intervention sociale et un responsable administratif (0.8 poste), conçoivent et coordonnent les activités et les prestations offertes tout au long de l'année aux usagers et au public. L'équipe des professionnels est en contact régulier avec les autres professionnels de la lutte contre la précarité et pour l'insertion sociale.

| | |
|-------------------|--|
| Caroline Lacombe | Educatrice spécialisée HETS |
| Linda Zehetbauer | Master en travail social, Berlin |
| Raffaele Cremonte | Licence faculté FAPSE, éducation spécialisée |
| Christian Murith | Educateur spécialisé HETS |

| | |
|--------------|---------------------------|
| Eric Gardiol | Responsable administratif |
|--------------|---------------------------|

· Parrains et Marraines de l'association

| | |
|-------------------|---|
| Ruth Dreifuss | Ancienne Conseillère Fédérale |
| Dominique Wavre | Navigateur |
| Christophe Dunand | Directeur de Réalisation, Président d'APRES |



Une structure inscrite dans le dispositif d'action sociale de la Ville et du Canton de Genève, en partenariat avec d'autres institutions privées

L'Association pour le Bateau « Genève » s'inscrit dans le dispositif public et privé des lieux d'accueil et d'accompagnement, avec le Club social rive gauche et droite (SSVG), le Carré (Caritas), le Trait d'union (HUG), le Jardin de Montbrillant et Cartouche (Carrefour-Rue). Elle fait également partie du dispositif municipal de lutte contre l'exclusion et à ce titre l'équipe des professionnels participe régulièrement aux séances du Forum de coordination contre l'exclusion, présidé par le Conseiller administratif Manuel Tornare.

En tant qu'institution privée subventionnée par la Ville de Genève, l'association pour le Bateau Genève fournit des comptes détaillés à l'administration municipale, en l'occurrence le Département de la cohésion sociale, de la jeunesse et des sports.

Le Bateau Genève, entreprise sociale et solidaire

En tant qu'institution privée, l'association fait partie de la FARGO (Fédération d'associations privées d'action sociale) présidée par Mme Nathalie Favre (La Main tendue). Avec l'ouverture récente de la Buvette, l'association est également devenue membre de plein pied de la Chambre genevoise de l'économie sociale et solidaire (APRES), présidée par M. Christophe Dunand (également parrain du Bateau Genève). A ce titre, l'action de réinsertion sociale des personnes précarisées est soutenue par le Département cantonal de la solidarité et de l'emploi.

UNE ANNÉE EN QUELQUES CHIFFRES

Financement

- **Budget annuel 2008:** 858'200.- Frs
- **Ressources:**
 - subventions pouvoirs publics, VDG et communes GE 39 %
 - revenus propres, locations, prestations diverses 30 %
 - dons privés, particuliers, banques, entreprises... 19 %
 - soutien organismes officiels, Loterie, fonds divers 12 %

Notre comptabilité est contrôlée annuellement par la fiduciaire Exaplan S.A. et les pouvoirs publics.



Le Bateau Genève patrimoine social

UNE ANNÉE EN QUELQUES CHIFFRES

Activités sociales

20 000 petits déjeuners et 4 700 repas gratuits, ce qui représente environ:

- 4 700 litres de lait;
- 2 600 kg de pain;
- 8 500 litres de café;
- 1 600 heures de travail effectuées par les passagers* pour l'intendance des repas.

6 000 heures de travail rémunérées effectuées par les passagers* pour l'entretien du navire et la préparation de nos accueils

2 850 heures de travail rémunérées effectuées par les passagers* pour la rénovation du Bateau

100 h dédiées aux groupes de parole

80 h de réunion passagers*

400 h d'ateliers informatique

.....
*Les passagers sont les personnes en difficulté accueillies sur le Bateau Genève.

Activités culturelles

40 manifestations (concerts, soirées dansantes, cinéma, festivals, etc.)

2 000 heures de travail effectuées par les passagers* pour le montage et le démontage des installations, le service durant les soirées, les nettoyages, etc.

Locations

100 locations privées



Le Bateau Genève
patrimoine social
.....

1^{ère} mission
ACCUEILLIR

Une tradition d'accueil et un engagement permanent auprès des plus démunis

L'Association pour le Bateau Genève est une association privée à caractère social, reconnue d'utilité publique. Elle a pour but d'accueillir des personnes adultes se trouvant en situation de difficulté personnelle ou/et sociale. Elle déploie ses activités à bord du «Genève», ancien fleuron de la flotte du Léman, amarré au quai marchand des Eaux-Vives, racheté il y a plus de 30 ans. L'action de l'association est ancrée dans une double vision, humaniste et sociale, des questions et défis posés par l'existence, dans notre ville, d'une population vivant dans une situation de grande précarité. Autour d'une offre de prestations de première nécessité ouverte à tous ceux qui montent à bord, il propose des temps et des espaces d'accueil, d'écoute et de rencontres, des opportunités de maintenir et construire des liens.

Faire vivre le collectif en valorisant les apports des passagers

Pour accueillir et mettre sur pied toutes nos activités, de nombreuses tâches d'intendance sont indispensables. Cuisine, service, vaisselle, nettoyages, montage et démontage d'équipements, etc. sont effectués par les passagers du Bateau Genève, encadrés par l'équipe de travailleurs sociaux. Tous ces travaux sont rémunérés.



Le Bateau Genève
patrimoine social
.....

2^{ème} mission
SOUTENIR

Donner des moyens de survie à des personnes totalement démunies et sans droits

Du lundi au samedi, de 7h00 à 9h30, le Bateau Genève accueille entre 80 et 100 personnes pour un petit-déjeuner gratuit. En hiver, la plupart des personnes ont passé la nuit dans une structure d'hébergement d'urgence se situant dans le même quartier, et qui ferme ses portes à 7h00 chaque matin. En été, une grande partie des personnes passe la nuit dehors ou sous des abris de fortune.

Le temps du petit-déjeuner est également destiné à la rencontre, à la discussion, à l'organisation de la journée à bord, à la visite hebdomadaire d'une infirmière. C'est le plus souvent de manière informelle, autour du café, que se tissent des liens qui trouvent des prolongements de manière individuelle ou collective à d'autres moments de la journée et dans d'autres activités.

Nous servons environ 20'000 petits-déjeuners et 3'800 repas du soir par an

Les mardis et jeudis soir, nous servons un repas entre 19h00 et 20h30, composé d'une soupe accompagnée de pain, fromages, viande, œufs, fruits, desserts, en fonction des marchandises reçues. Une partie des produits pour les petits-déjeuners et des repas du soir nous est offerte par « Partage » (Partenariat Alimentaire Genevois), centrale de collecte et de redistribution alimentaire, ainsi que par l'opération « Samedi du Partage » à laquelle nous participons.



Le Bateau Genève
patrimoine social
.....

3^{ème} mission
**FAVORISER
LE DIALOGUE**

Témoigner de l'exclusion

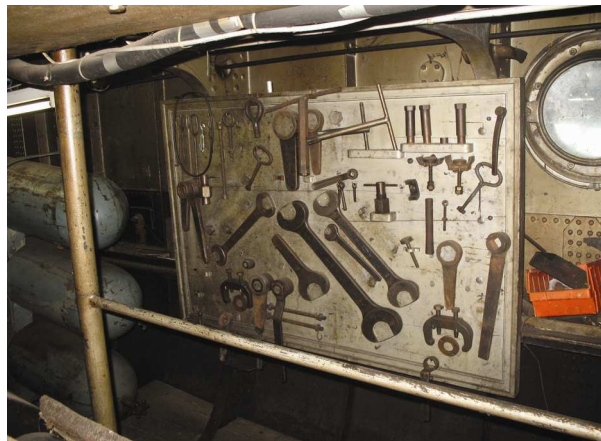
.....

Le Bateau Genève, en proposant un lieu ouvert situé au centre de la cité, dans un contexte géographique qui le met en évidence, veut rappeler et défendre le droit de cité de chacun, en particulier de ceux qui en sont dépossédés. Pour cela, il collabore activement au réseau genevois de réduction de l'exclusion, publie un journal semestriel, met sur pied et participe à des événements qui se tiennent dans la cité. L'ouverture du Bateau est également réalisée à travers la mise sur pied d'un programme de manifestations publiques culturelles et festives à bord, ainsi que par la location du navire à des personnes ou organisations pour des événements privés.

Favoriser les échanges et la reconnaissance

.....

Selon la technique de thérapie communautaire du Dr Barreto, qui vient du Brésil, le Bateau organise des groupes de parole permettant la construction de réseaux sociaux et solidaires qui valorisent les savoir-faire et les compétences des personnes. À partir de l'écoute et du partage des histoires de vie de chacun, les participants deviennent coresponsables de la recherche de solutions et du dépassement des défis du quotidien. Animé par les professionnels, il a pour but de permettre l'expression de chacun, l'écoute de l'autre, la mise en commun des problèmes et l'entraide.



Le Bateau Genève
patrimoine social

4^{ème} mission
**VALORISER LES
COMPÉTENCES**

La restauration du bateau soutient ses passagers dans l'élaboration et la réalisation de projets personnels

La conservation du patrimoine que constitue le Bateau Genève est partie intégrante de l'action de l'association qui, tout en assurant ainsi la pérennité de ses moyens d'action, propose un travail temporaire à de nombreuses personnes. Alors que le Genève était voué à la démolition, il a été restauré grâce au travail de centaines de personnes qui lui ont donné une seconde vie tout en retrouvant du sens ou des ressources pour faire face à des situations particulièrement difficiles.

Les travaux rémunérés permettent à des personnes totalement démunies de subvenir à leurs besoins et de reprendre confiance dans leurs propres compétences

Faire vivre le Bateau Genève et ses nombreuses activités permet d'offrir environ 10'000 heures de travail par an à un public en difficulté, réparties ainsi:

- 20% dans le cadre des manifestations culturelles publiques pour le montage et démontage des installations, les services durant les soirées, les nettoyages.
- 60% pour assurer l'intendance de nos activités d'accueil et l'entretien quotidien de notre navire.
- 30% en faveur de la restauration du bâtiment.

Le Bateau Genève, perspectives





* En louant le Bateau pour un mariage, vous permettez d'offrir 20'000 petits-déjeuners, 4'700 soupers et 6000 heures de travail par an aux personnes en difficulté



Le Bateau Genève
patrimoine social

.....
**UN NOUVEAU
POSITIONNEMENT**

Le Bateau n'est pas un lieu comme les autres. En participant à nos manifestations, en louant le bateau, ou en venant se restaurer à la buvette, le public doit savoir qu'il fait «aussi» un acte social.

.....
Notre communication sera désormais basée sur le concept de « plaisir engagé ». Dans notre société basée sur le consumérisme et le plaisir « égoïste », une partie des consommateurs souhaite promouvoir une économie sociale et équitable à travers ses actes de consommation. A travers ses différentes offres, le Bateau Genève permet au public de consommer « utile ».

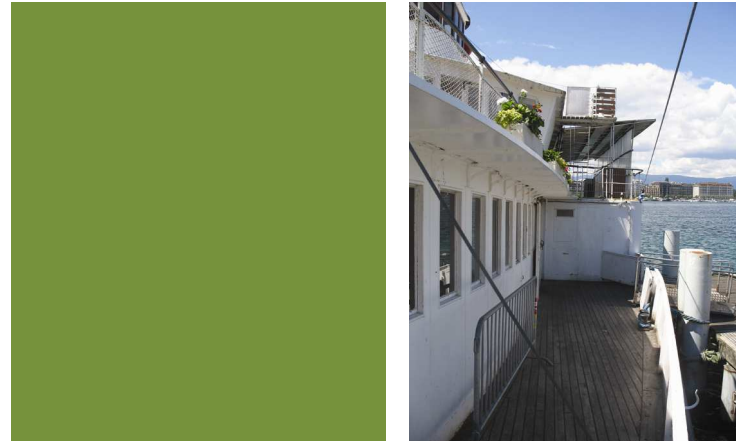
Un lieu «utile»

.....
Le succès du commerce équitable, des produits biologiques et de l'agrotourisme ces dernières années en atteste : malgré le fait que ces produits sont plus chers que les autres, le consommateur est prêt à faire un effort supplémentaire, à payer une plus-value sociale ou écologique parce qu'il sait que ses actes d'achats peuvent avoir un impact sur le monde.



Le bateau ouvre une *buvette utile**

* En mangeant sur le Bateau, vous permettez d'offrir 20'000 petits-déjeuners, 4'700 soupers et 6000 heures de travail par an aux personnes en difficulté



Le Bateau Genève
patrimoine social

.....
**OUVERTURE D'UNE
BUVETTE «UTILE»**

Notre association se lance dans une nouvelle activité, à la fois génératrice de fonds, et propre à développer la mission sociale du Bateau

.....
5

L'idée consiste à créer une buvette comme celle du bain des Pâquis, un endroit convivial, accessible, ouvert et populaire, à l'attention des personnes travaillant ou vivant dans le quartier des Eaux-Vives, mais aussi des touristes circulant sur la rade. Afin de favoriser l'ouverture de la buvette à un large public, un plat du jour sera proposé à un budget très raisonnable, et l'accent mis sur les produits suisses: raclette AOC, charcuterie, fromage, vin...

Une buvette utile

.....

Le projet, prévu dès le printemps 2009, permettra à la fois de démystifier le Bateau, assimilé par beaucoup aux problèmes de drogues, de faire connaître le travail social qui y est effectué, et de mettre en place une dynamique créant du travail pour les personnes en situation de précarité, des postes qui – nous l'espérons – pourront s'ouvrir sur des formations ou un emploi stable. La buvette fonctionnera de mi-mai à mi-septembre et sera tenue par des personnes en situation de précarité, encadrées par des travailleurs sociaux, un chef cuisinier et des professionnels du milieu de la restauration. Le projet sera mis en place en collaboration avec Helen Calle-Lin, propriétaire du restaurant genevois *Le Comptoir*, et avec laquelle le Bateau collabore déjà dans le cadre du festival *Overground* qui a lieu chaque été à bord.



Le bateau invente les *séminaires utiles**

* En louant Bateau pour un séminaire, vous permettez d'offrir 20'000 petits-déjeuners, 4'700 soupers et 6000 heures de travail par an aux personnes en difficulté



Le Bateau Genève
patrimoine social
.....

VALORISATION DES LOCATIONS «UTILES»

L'offre de location du Bateau continue

Il est possible de louer le Bateau "Genève" pour organiser des soirées à caractère strictement privé, la semaine et le week-end, mais également pour des réunions, séminaires, projections ou ateliers, durant la journée.

Vers un plaisir utile

Nous souhaitons désormais différencier l'offre de location du Bateau «Genève» par la plus-value sociale qu'il représente, et valoriser la notion de plaisir engagé auprès de ses différents publics, qu'ils soient locataires, culturels, donateurs, bénévoles ou professionnels. Le Bateau offre la possibilité de se faire plaisir de façon utile pour la communauté. En louant le Bateau, le public doit savoir qu'il contribue à la mission sociale du Bateau, dans la mesure où il fournit du travail à des personnes en situation de précarité, que ce soit pour le nettoyage ou la mise en place de la salle.



* En louant le Bateau pour un séminaire, vous permettez d'offrir 20'000 petits-déjeuners, 4'700 soupers et 6000 heures de travail par an aux personnes en difficulté



Le Bateau Genève
patrimoine social
.....

UN LIEU
CULTUREL « UTILE »

Le Bateau Genève lieu culturel

.....

Le Bateau Genève organise environ 40 manifestations par an: concerts, soirées dansantes, cinéma, festivals, telles que :

- Le festival de musique électronique *Overground*
www.overgroundfestival.ch
- Le festival de la musique francophone *La teuf s'amuse*
www.lateuf.net/ltsa
- Le festival de musiques expérimentales *Akouphène*
www.akouphene.org

Des événements culturels «utiles»

.....

Ces manifestations permettent de diversifier les publics à bord et de favoriser leur rencontre dans un cadre plus informel et festif. Les publics en situation de précarité travaillent sur la mise en place des manifestations: 2000 heures de travail sont effectuées par les passagers* pour le montage et le démontage des installations, le service durant les soirées, les nettoyages, etc.

Le Bateau Genève, patrimoine à restaurer





Patrimoine à restaurer
.....

CONSERVATION & RÉNOVATION DU BATEAU

De lourds travaux à l'horizon

En parallèle à sa mission sociale, l'association s'est donné pour tâche de préserver et conserver le Bateau Genève. Délabré, improductif, voué à la démolition, le bateau a retrouvé une seconde jeunesse et une nouvelle raison d'exister au cœur même de la rade qu'il a sillonné du temps de son ministère originel. Cette nouvelle vie lui a été rendue par quelques personnes qui ont cru en son utilité et en ce qu'il pouvait offrir, comme elles ont cru en d'autres personnes, exclues.

Grâce aux efforts quotidiens et saisonniers que notre association a fournis au fil des ans, le bateau Genève a pu rester dans un état de santé suffisant. Aujourd'hui, nous devons impérativement renforcer nos efforts et assumer de lourds travaux de restauration et d'assainissement du navire, afin que celui puisse rester non seulement un élément de notre patrimoine historique à sa juste valeur, mais encore un lieu d'accueil ouvert à l'ensemble de la population genevoise, quel que soit son statut social.

Vous trouverez ci-après l'exposé de notre projet global de restauration qui va se dérouler au fil des 5 prochaines années. Comme vous le constaterez, il s'agit pour la plupart d'ouvrages lourds et conséquents. Nous avons donc choisi de les fractionner sur une longue période, afin de garantir une utilisation optimale de notre lieu d'accueil malgré les travaux.



Patrimoine à restaurer

.....

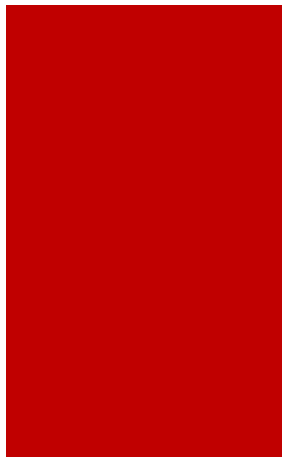
RESTAURER LE BATEAU POUR RESTAURER DES HOMMES

Une restauration qui implique les passagers

.....

Une des spécificités du Bateau Genève a toujours été d'engager ses passagers pour l'intendance et la restauration du navire. Nous pensons qu'il est fondamental d'offrir à ces personnes une perspective qui redonne un sens à leur vie, au-delà des besoins primaires. En permettant à ces personnes de travailler à l'entretien et la maintenance du Bateau, nous pouvons les aider à concevoir et à mener à bien des projets personnels. Ces chantiers ne dérogeront donc pas à cette règle. Il est pour nous impensable de le faire réaliser par des entreprises extérieures sans prendre en compte les compétences de nos propres passagers. Pour cette raison, les heures de travail nécessaires à cette réalisation ont été calculées selon trois critères:

- **Les heures qui nécessitent l'intervention de professionnels qualifiés.**
Nous avons choisi de confier la réalisation de la plupart de ces aspects à différentes entreprises sociales qui encadrent et forment des jeunes telles que l'Atelier X, l'Atelier ABC ou encore le Centre de Formation Professionnelle.
- **Les heures payées aux passagers qui disposent d'une formation**
dans un des corps de métier (CFC d'électricien, de plombier ou encore de ferblantier).
- **Les heures payées aux passagers qui ne disposent d'aucune formation**
dans un des corps de métier.



Projet de restauration 1

.....

PORTES INTÉRIEURES

2008-2009

Explication des travaux envisagés

.....

Notre projet de restauration du navire a débuté par le remplacement des portes intérieures du Bateau. Celles-ci sont en effet dans un état de vétusté très avancée. De nombreuses réparations y ont déjà été effectuées et leur remplacement est devenu nécessaire. Le choix de portes métalliques répond à des besoins de sécurité et des critères de durabilité. La conception des portes a été réalisée en collaboration avec l'association Atelier X, entreprise sociale de serrurerie. Nous avons déjà fabriqué et posé 4 portes, il nous en reste six à remplacer.

Mode opérationnel choisi

.....

Les portes sont réalisées sur le Bateau, par un ou deux passagers, sous la conduite du travailleur social responsable des travaux. Compte tenu des nombreuses activités menées à bord ainsi que des autres travaux d'entretien à effectuer, nous prévoyons de réaliser trois portes par année. Le projet s'étale donc sur une durée de deux ans, 2008 et 2009.

L'engagement d'un ou de passagers pour une telle réalisation offre de réelles possibilités d'acquisition et de mise en œuvre de compétences relatives au savoir-faire manuel, à l'organisation et la planification de séquences de travail variées, à la capacité d'adaptation et de créativité. Nous privilégions pour ces raisons l'engagement d'un seul ou d'un nombre restreint de passagers, qui peut ainsi, grâce à la répétition de l'ensemble des opérations gagner en autonomie dans le travail et capitaliser durablement les expériences et les apprentissages effectués.



Projet de restauration 2

.....

BLOC SANITAIRE DÈS 2009

Explication des travaux envisagés

.....

Depuis quelques années, la population que nous accueillons à bord de notre bateau a fortement augmenté. Durant l'hiver 2007 par exemple, nous avons été régulièrement confrontés à une forte affluence de passagers s'élevant jusqu'à 120 personnes venues prendre leur petit-déjeuner à bord.

En parallèle à notre accueil social, notre association organise différents événements culturels et festifs pour permettre au plus grand nombre de personnes de profiter de ce merveilleux espace, pour diversifier les publics qui montent à bord et favoriser les rencontres, mais aussi car nous tenons à garantir et renforcer nos possibilités d'autofinancement. Or, durant ces événements il est fréquent de voir plus 200 personnes monter à bord au fil d'une soirée.

Nous nous trouvons aujourd'hui face à ce dilemme peu glorieux et pourtant si vital: la capacité d'accueil de nos infrastructures sanitaires. De plus, ces espaces se sont tellement dégradés qu'il ne nous est plus possible de pouvoir garantir une hygiène suffisante à bord.

Mode opérationnel choisi

.....

Notre projet vise donc à rénover et assainir les espaces dévolus à la douche, la salle des machines et l'urinoir (déroutage des parois, peinture, changement du carrelage au sol, pose de tôle en inox sur les parois, etc.), ainsi qu'à transformer l'actuelle cabine WC en une double cabine WC (voir plan en annexe).

Dans un souci d'écologie, nous souhaitons renoncer à l'utilisation d'eau potable pour l'alimentation des différentes chasses d'eaux et la remplacer par de l'eau directement pompée dans le lac. Ce chantier se fera par phase (douche & salle des machines en premier, espace urinoir ensuite et enfin la double cabine WC) et commencera dès janvier 2009.

Lors de la dernière étape propre à la création d'une double cabine WC, nous comptons louer deux toilettes sèches qui seront installées à bord pour répondre ainsi aux besoins quotidiens et garantir le bon déroulement de nos activités.



Projet de restauration 3

.....

AMÉNAGEMENT BUVETTE (2009-2010)

Explication des travaux envisagés

.....

L'aménagement de cette buvette permettra d'offrir un second souffle à ce navire en créant, en son sein, un nouvel espace de rencontres ouvert à l'ensemble de la population genevoise. Cette buvette « utile » permettra non seulement au public de profiter de cet espace unique pour se restaurer, mais encore de mettre en place une dynamique créant du travail pour les personnes en situation de précarité, des postes qui – nous l'espérons – pourront s'ouvrir sur des formations ou un emploi stable.

Mode opérationnel choisi

.....

Pour la réalisation de ce projet de buvette estivale sur le pont supérieur, l'association du bateau Genève a choisi un partenariat avec un professionnel de la restauration, afin de profiter de conseils pour le concept de mise en place et pour le principe de restauration à développer.

La concrétisation de ce projet de buvette se résume principalement par la construction de deux corps en inox se faisant face, qui regrouperont des équipements professionnels nécessaires pour la préparation de mets simples. La production en cuisine sera faite d'un coté alors que la laverie se trouvera de l'autre coté, de façon à conserver le principe de flux séparés. Ces deux zones de travail, l'une à tribord, l'autre à bâbord seront recouvertes d'une toiture amovible permettant un service par tous les temps. De plus, nous prévoyons de protéger le pont de la bise par un principe de rideaux amovibles transparents offrant ainsi un confort supplémentaire aux usagers.



Projet de restauration 4

**DÉSAMIANTAGE
 (HIVER 2009)**

Explication des travaux envisagés

Comme sur tous les navires de cette époque, l'intérieur de la salle des machines et de la cheminée d'évacuation a été entièrement tapissé d'une couche d'amiante.

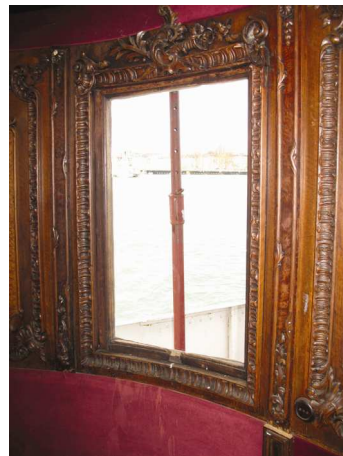
Cet aménagement a été conçu pour garantir une bonne isolation des parois métallique qui séparent ces deux espaces du public présent à bord. D'après une étude que nous avons faite réaliser sur notre bateau, il s'avère que cette amiante n'est pas dangereuse pour les personnes qui montent à bord.

En effet, la poussière issue de ce type d'amiante spécifique est plutôt lourde et n'aura donc pas tendance à trop se disperser. En revanche, l'accès à la salle des machines et à la cheminée est fortement déconseillé et nous avons, pour l'heure, rigoureusement interdit tous travaux dans ces espaces.

Mode opérationnel choisi

Ce type de chantier ne peut être réalisé que par des spécialistes en la matière disposant du matériel de sécurité obligatoire. Sur recommandation de la CGN, nous avons donc contacté l'entreprise AMI qui a déjà eu l'occasion d'intervenir sur ce type de navire.

Le désamiantage du bateau s'avère être désormais une de nos priorités, car de nombreux travaux ne peuvent être actuellement réalisés étant donné les risques encourus dans ces endroits. De plus, la cheminée représente, à elle seule, un magnifique espace de rangement sur le pont supérieur jusqu'alors inexploitable. Or, nous manquons actuellement cruellement d'espace pour stocker notre matériel et l'élargissement de nos activités publiques - avec entre autre l'ouverture d'une buvette saisonnière - ne fera qu'aggraver la situation.



Projet de restauration 5

.....

MENUISERIE INTÉRIEURE (2009-2010)

Description des travaux envisagés

.....

L'ensemble de la menuiserie du pont inférieur a fortement souffert du temps et son état actuel ne nous permet plus de garantir une bonne utilisation de nos locaux.

Mis de côté l'aspect esthétique qui résulte d'une telle dégradation, le fonctionnement même de nos structures en bois est désormais compromis.

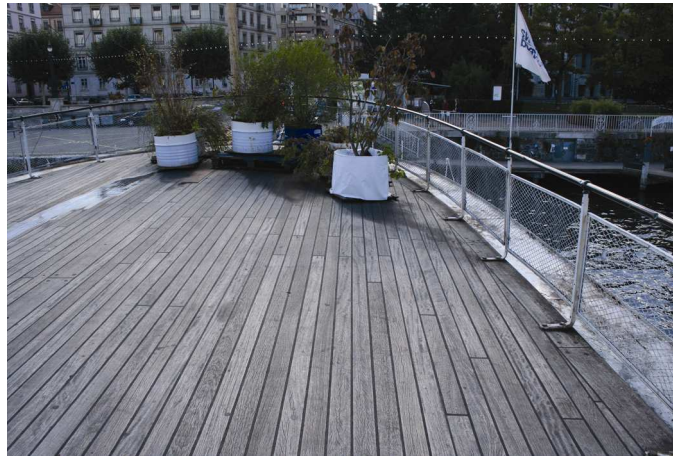
Par exemple, les fenêtres du salon sont pour la plupart condamnées et les cadres de fenêtres ne sont plus hermétiques.

Mode opérationnel choisi

.....

En collaboration avec les maîtres socioprofessionnels et les apprentis de l'atelier de menuiserie du Centre de Formation Professionnelle (CFPC), nous comptons démonter et ajuster, une à une, les 14 fenêtres à guillotine du salon et refaire intégralement les 2 portes coulissantes qui sur les coursives arrières du bateau.

À terme, ce chantier permettra de garantir une meilleure isolation du salon et du hall intérieur, ce qui devrait réduire directement les coûts économiques et écologiques inhérents à nos efforts de chauffage hivernal.



Description des travaux envisagés

Au fil des ans, nous avons régulièrement restauré les ponts extérieurs du bateau (changement des joints en Sika Marine, ponçage et saturation à l'huile des lames en bois), mais malgré tous ces efforts, l'état d'usure du bois ne permet plus l'étanchéité du pont inférieur du bateau.

En effet, nous pouvons constater différentes infiltrations d'eau entre la partie supérieure des lames et le contreplaqué qui se trouve en dessous et qui n'est autre que le plafond du pont inférieur.

Pire encore, sur les ponts extérieurs qui recouvrent les coursives latérales de notre bateau, des lames ont déjà cédé ouvrant ainsi une brèche directement sur l'eau.

Mode opérationnel choisi

Différentes réparations de fortune ont été effectuées pour réduire ces infiltrations et garantir malgré tout le déroulement de nos activités au sec et sans danger. Cependant il devient désormais nécessaire de démonter l'ensemble de ces lames, d'assainir les barrots de soutien, de remplacer les contreplaqués et les lames moisies et enfin de rassembler de manière étanche et durable l'ensemble des ponts extérieurs.

Pour pouvoir réaliser un chantier d'une telle envergure, nous avons pris contact avec l'entreprise sociale de menuiserie et de charpente Atelier ABC. En bénéficiant de l'expérience d'un de leurs maîtres socioprofessionnels en matière de construction navale, nous pourrions effectuer ces travaux avec les jeunes engagées par cette institution, tout en intégrant certains de nos passagers, même s'ils ne disposent pas de formation en la matière.



Projet de restauration 7
.....
**COUVERTURE DES
PONTS SUPÉRIEURS
(2011-2012)**

Description des travaux envisagés
.....

La toiture qui couvre les deux tiers du pont supérieur, ainsi que sa structure portante démontre des premiers signes de faiblesse irréversibles.

Bien que régulièrement entretenues et repeintes (en 2006 pour la dernière fois), les plaques de tôle qui la composent commencent à se désagréger sur les extrémités et leur étanchéité générale est compromise.

Par ailleurs, la poutrelle transversale s'est arquée au fil du temps et la stabilité même de la structure s'est fortement fragilisée. Enfin, une partie du lambris qui habille l'intérieur de cette toiture pourrait progressivement à cause des différentes infiltrations d'eau de celle-ci.

Mode opérationnel choisi
.....

Le bardage actuel de cette toiture doit être déposé, afin d'avoir accès à l'intégralité de la structure portante. Après l'avoir décapée, dérouillée, consolidée et repeinte, nous comptons la recouvrir de revêtement en zing-titane qui ne rouillera pas, au fil du temps, grâce aux propriétés naturelles de cette matière.

Pour pouvoir garantir une meilleure évacuation des eaux de pluie et réduire ainsi leur stagnation et les dégâts que cela cause sur le pont supérieur, des nouveaux chenaux seront placés aux pourtours de la toiture. Enfin, les lambris atteints seront intégralement changés et l'ensemble de l'habillage interne sera remonté comme d'origine.



Projet de restauration 8

CALE- SÈCHE
(2012- 2013)

Description des travaux envisagés

Tous les 10 ans en moyenne, notre bateau doit être amené en cale sèche afin de mesurer l'épaisseur des tôles de coque par ultrasons. En fonction des résultats obtenus, nous contacterons une entreprise, recommandée par la CGN, pour faire réaliser sur mesure des tôles de remplacement, dont en tout cas les tôles de bordée et le cul-de-poule, qui sont défectueux.

Ensuite, nous prévoyons de faire remorquer notre navire à Ouchy pour le mettre sur un des docks loués à la CGN. Une fois le bateau acheminé à bon port et hors de l'eau, la première étape consistera à retirer les moules de la coque (environ 5 tonnes en 2002) et à nettoyer les tôles avec des nettoyeurs à haute pression.

Suite à une ultime inspection réalisée par un des contremaîtres de la CGN, l'échéancier des travaux sera définitivement établi.

Mode opérationnel choisi

Fort de notre expérience acquise lors de notre dernière cale sèche en 2002, nous savons aujourd'hui parfaitement qu'elles sont les tâches réalisables avec certains de nos passagers et qu'elles sont celles qui doivent être impérativement réalisées par des professionnels.

Tout ce qui concerne le nettoyage de la coque, le dérouillage des tôles, les poses de peintures extérieures et intérieures, ainsi que les petites soudures peuvent tout à fait être réalisés avec une dizaine de passagers qui pourront soit rejoindre le chantier avec les travailleurs sociaux qui les accompagneront et les encadreront sur ce chantier, soit dormir sur place dans des lieux partenaires de notre action.

Le reste des travaux ne peut être effectué qu'en collaboration avec la CGN et les prestataires recommandés par la CGN. La durée totale de la cale sèche est actuellement estimée à 25 jours sur place, ce qui implique de fermer l'accès à notre lieu durant environ un mois complet. Comme nous l'avions déjà fait lors de notre dernière cale sèche, nous souhaitons pouvoir installer un chapiteau dans le jardin anglais, afin de pouvoir continuer notre action sociale.



Projet de restauration

**PLAN DE
 FINANCEMENT**

Récapitulatif des coûts

| | |
|------------------------------------|--------------------|
| Désamarrage | 2 500.- |
| Déplacement du bateau dans la rade | 3 000.- |
| Déplacement Genève-Lausanne A/R | 25 000.- |
| Prestation CGN et Partenaires | 210 975.- |
| Désamiantage | 72 000.- |
| Serrurerie | 107 000.- |
| Ponts extérieurs | 124 366.- |
| Menuiserie | 11 130.- |
| Couverture | 63 000.- |
| Buvette de pont | 52 000.- |
| Fourniture matériel | 20 000.- |
| Divers et imprévus | 103 645.- |
| Honoraires | 20 000.- |
| Salaires passagers | 160 000.- |
| Salaires travailleurs sociaux | 140 000.- |
| Tva | 61 910.- |
| Total | 1 176 526.- |

Financement

Demandes en cours:

| | |
|---|-----------|
| Subvention Fonds de lutte contre le chômage | 200 000.- |
| <i>Salaires passagers et travailleurs sociaux</i> | |
| Subvention Fonds de lutte contre la drogue | 100 000.- |
| <i>Salaires passagers</i> | |

Montant restant à rechercher 876 526.-

Total 1 176 526.-